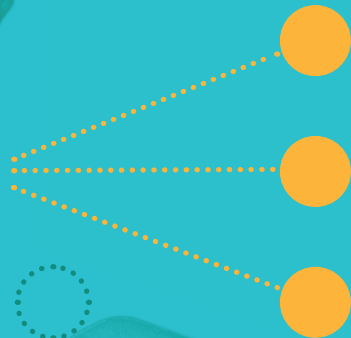
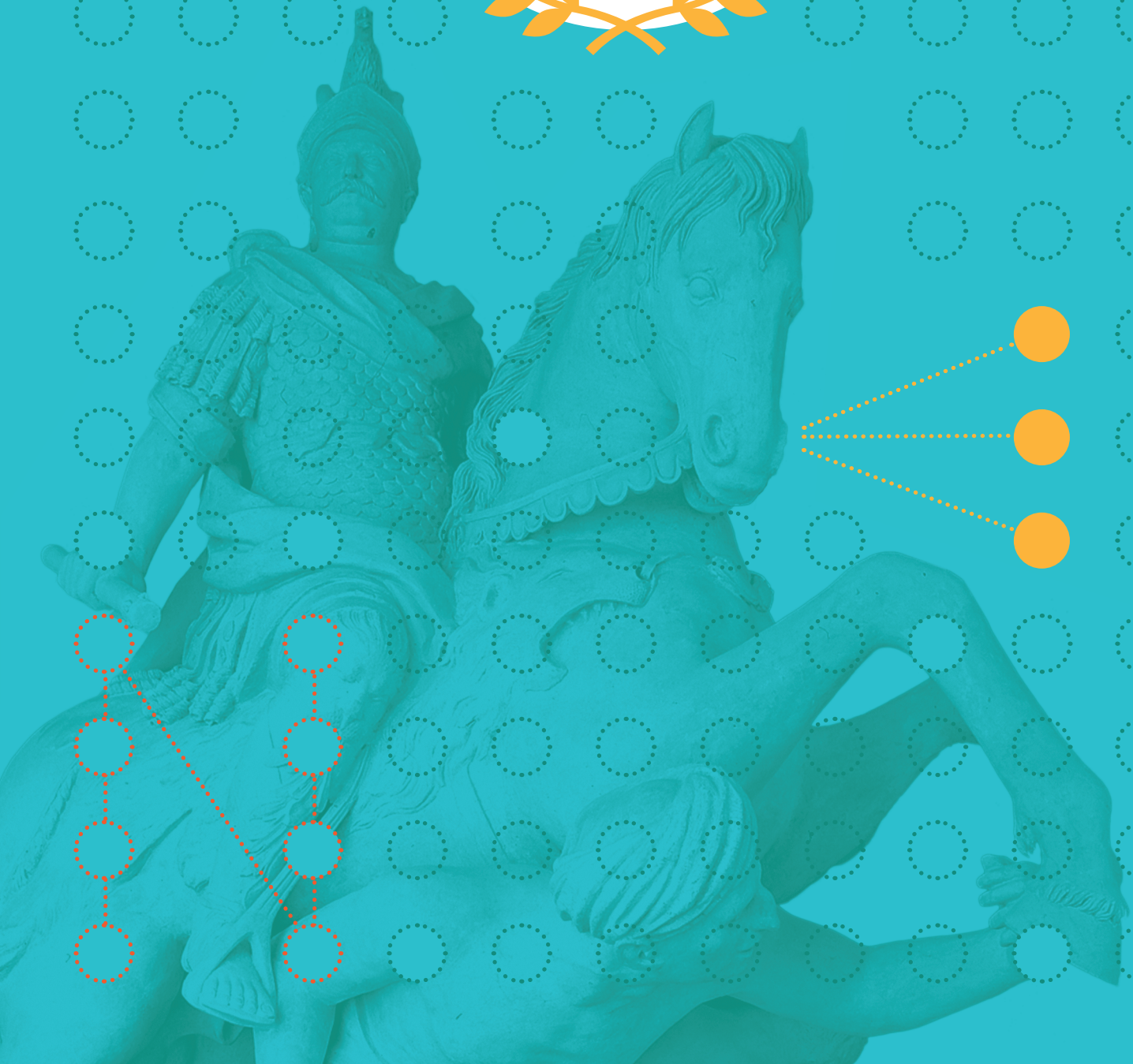




**WIZYTA  
U KRÓLA**  
KLASY IV – VI

Muzeum Pałacu Króla Jana III  
w Wilanowie



**Jeśli masz nie mniej niż 10 i nie więcej niż 14 lat,  
chcesz przenieść się w czasie i spotkać się z jednym  
z najwybitniejszych polskich monarchów oraz przejść się  
po jego rezydencji, to Twoje marzenie może się spełnić.**

Złóż wizytę królowi Janowi III w jego letniej rezydencji – pałacu w Wilanowie.

Król, niestety, osobiście nie oprowadzi Cię po swojej rezydencji.  
Uczyni to jeden z piewców jego bohaterskich czynów.  
Podczas wizyty u króla Jana III zwiedzisz wszystkie najwspanialsze  
komnaty w jego pałacu, m.in. Sypialnię Jego Królewskiej Mości, Bibliotekę,  
Wielką Sień, Galerię Południową.

---

## **Kogo poślubił Jan Sobieski? Jaka była jego ulubiona lektura? W co się ubierał?**

– na te i inne pytania znajdziesz odpowiedzi, rozwiązując szereg  
przewidzianych w czasie wizyty zadań.

Czytając zaś anegdoty i ciekawostki z życia Jana Sobieskiego, przekonasz się,  
że był to człowiek obdarzony dużym poczuciem humoru.

Przybądź z wizytą do pałacu w Wilanowie i zostań gościem Jana III!  
Zabierz ze sobą swoich rówieśników, rodziców, nauczycieli...

### **INFORMACJE PRAKTYCZNE**

---

Rezerwacja spotkań  
muzealnych i przyrodniczych:  
tel. 22 544 28 50  
e-mail: [bilety@muzeum-wilanow.pl](mailto:bilety@muzeum-wilanow.pl)

---

Rezerwacji zajęć prosimy dokonywać  
z minimum tygodniowym  
wyprzedzeniem.





## SPIS RZECZY

---

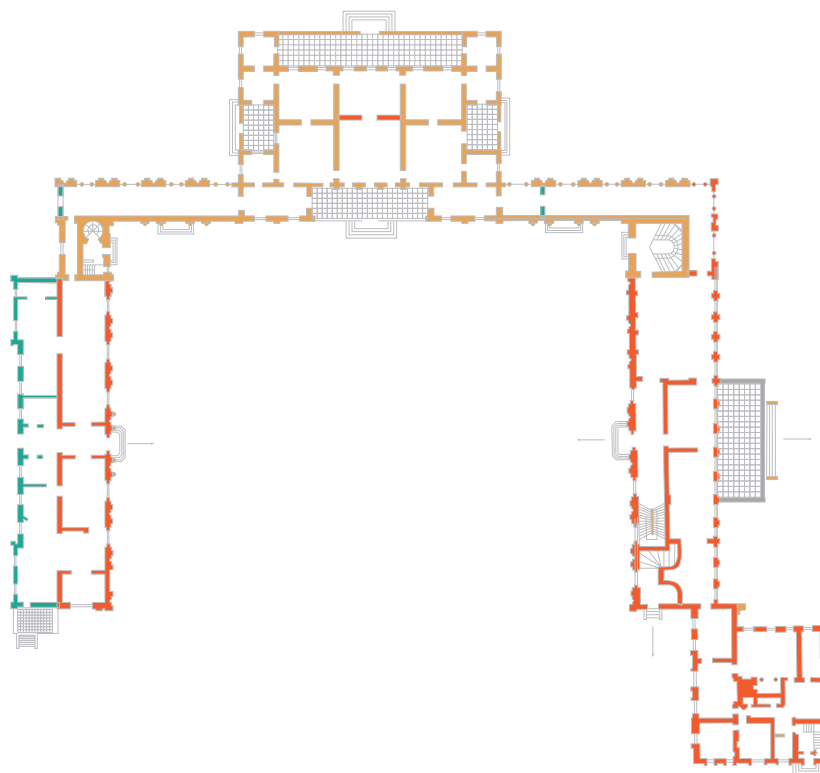
ETAPY ROZBUDOWY PAŁACU W WILANOWIE	2
SALA BIAŁA	4
POMNIK KRÓLA JANA III	6
GALERIA POŁUDNIOWA	8
LAPIDARIUM	10
KAPLICA	12
BIBLIOTEKA KRÓLA	14
ANTYKAMERA KRÓLA	16
SYPIALNIA KRÓLA	18
WIELKA SIEŃ	20
ANTYKAMERA KRÓLOWEJ	22
SYPIALNIA KRÓLOWEJ	24
ZAPISKI UWAŻNEGO OBSERWATORA	26
TROCHĘ FAKTÓW	28
TROCHĘ ANEGDOT	30
TEKSTY	32
TEST	34

# ETAPY ROZBUDOWY PAŁACU W WILANOWIE

2

## LEGENDA

- XVII w.
- XVIII w.
- XIX w.



PLAN ROZBUDOWY PARTERU PAŁACU W WILANOWIE  
NA PRZESTRZENI XVII–XIX W.  
(W. Fijałkowski, *Wnętrza pałacu w Wilanowie*, Warszawa 1986)

Pałac w Wilanowie, będący niegdyś letnią rezydencją króla Jana III (1629–1696, król od 1674), nie od razu uzyskał swą okazałą, monumentalną formę. Osiągał ją etapami.

W latach 1677–1680, kiedy to był w swym początkowym kształcie, przypominał typowe parterowe dwory szlacheckie, jakich dziesiątki powstawały wówczas w różnych zakątkach Rzeczypospolitej.

Ta niezwykle skromność pierwszej siedziby Jana III w Wilanowie, niewspółgrająca zupełnie z powagą piastowanej przez niego godności, uderzyła francuskiego podróżnika, kawalera

de Beaujeu, który – odwiedzając podstołeczną rezydencję polskiego monarchy pod koniec roku 1679 – zanotował, iż: „dwór króla wybudowany jest z cegły w stylu dość pospolitym. Ma niewielką wysokość i bardzo małe rozmiary [...]. W całości nie robi wrażenia siedziby królewskiej, ale raczej mieszkania prywatnego mniejszych wymogów i nie dorównywa wcale tym, jakie nasi zamożniejsi mieszczanie lub mniej zamożni urzędnicy wybudowali sobie w okolicach Paryża”.

(cyt. za: W. Fijałkowski, *Wilanów. Rezydencja króla zwycięzcy*, Warszawa 1983)



CZY WIESZ, ŻE ...

**WILANÓW** (dawniej Milanów) stał się własnością króla Jana III 23 kwietnia 1677 r.

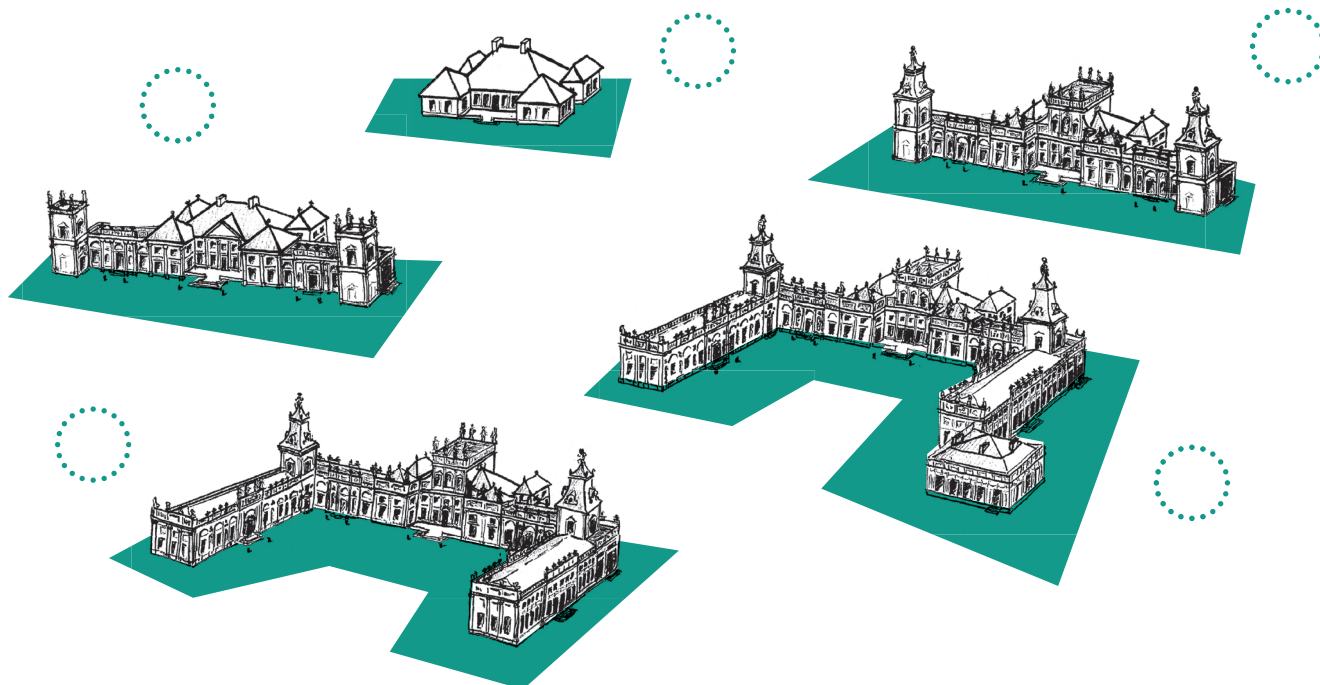
Król jednak osobiście nie zakupił dóbr wilanowskich, tylko skorzystał z pośrednictwa swego przyjaciela – Marka Matczyńskiego, ponieważ ówczesne prawo Rzeczypospolitej zakazywało monarchom nabywania jakichkolwiek ziem.



ŁAMIGŁÓWKA

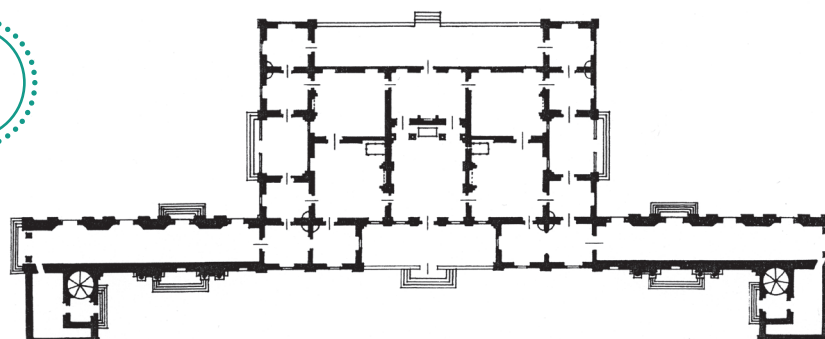
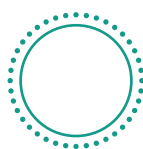
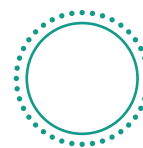
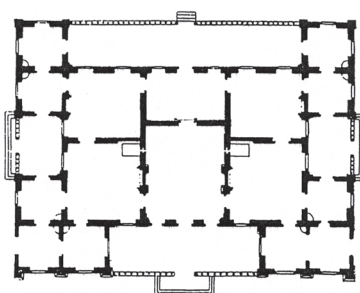
3

Ustal właściwą kolejność etapów rozbudowy pałacu w Wilanowie.



ŁAMIGŁÓWKA

Które z etapów rozbudowy pałacu w Wilanowie obrazują poniższe rzuty architektoniczne?



# SALA BIAŁA

4



Znajdujesz się w najobszerniejszej i najbardziej okazałej sali pałacu w Wilanowie.

Powstała ona na życzenie króla Augusta II (1697–1706, 1709–1733), który przez krótki czas mieszkał w rezydencji, należącej niegdyś do króla Jana Sobieskiego.



SPÓJRZ!

Najsilniejszego z monarchów sprawujących władzę w Rzeczypospolitej możesz zobaczyć na jednym ze znajdujących się w tej sali portretów.



August II Mocny zajechał raz do kuźni, ażeby mu kowal podkuł konia. Kiedy podkowa została już zrobiona, wziął ją król do ręki, złamał na pół i odrzucił na bok, mówiąc:

— Kiepska!

Żart ten powtórzył kilka razy, a kiedy mu się już znudził, kazał przybić koniowi kolejną podkowę i dał kowalowi za nią całego talara, co na owe czasy było sumą dość znaczną. Ale tu spotkał się z nieoczekiwaną ripostą. Kowal wziął monetę, złamał ją w palcach i rzuciwszy królowi pod nogi, miał rzekomo powiedzieć jak poprzednio władca:

— Kiepska!

Czyn ten i te słowa tak zaskoczyły Augusta II, iż dał dowcipnemu kowalowi kolejnego talara.

*(Anegdoty i facecje o ludziach wielkich i sławnych, wybór i oprac. K. Mórański, Warszawa 2002)*



CZY WIESZ, ŻE ...

Król August II miał niewiarygodnie dużą siłę w rękach.



Rozejrzyj się dookoła, a zobaczysz również portret króla, który w pałacu w Wilanowie rezydował blisko 20 lat, czyli Jana III. Elementy układanki ułóż w takiej kolejności, aby otrzymać wspomniany portret króla Jana Sobieskiego.

2

1



3

4



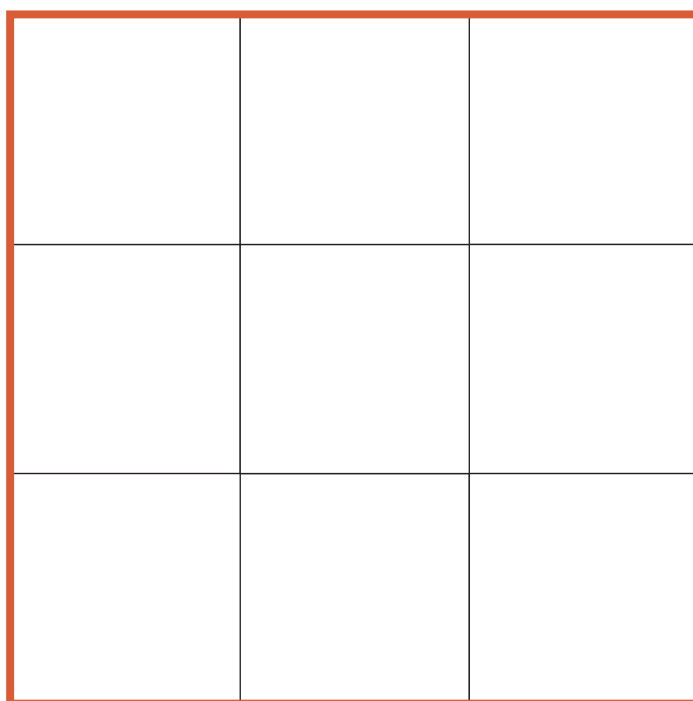
6

7



9

8



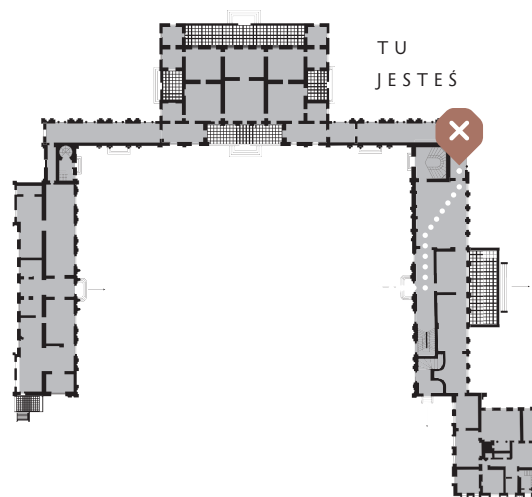
# POMNIK KRÓLA JANA III

6



CZY WIESZ, ŻE ...

Modę na konne posągi zapoczątkował Aleksander Wielki (król Macedonii od 336 r. p.n.e.), który postawił ich sobie w samej tylko Grecji ponad 150!



WSKAŹ RÓŻNICE!

**Przyjrzyj się uważnie obu pomnikom króla Jana III.  
Wskaż różnice między nimi.**



UWAGA!

*(...) na pomnik konny trzeba patrzeć z boku, gdyż zwierzę zarówno z przodu, jak i z tyłu jest niebezpieczne. Z przodu gryzie, z tyłu kopie (...). Za to z profilu widzi się mnóstwo rzeczy.*

*(K. Kibish-Ożarowska, O sztuce na wesoło, Warszawa 2002)*





WSKAŹ RÓŻNICE!

LOKALIZACJA	Muzeum Pałacu w Wilanowie	Łazienki Królewskie
OPIS JEŹDŹCA (POZA I UBIÓR)	<ul style="list-style-type: none"> <li>• .....</li> <li>• .....</li> </ul>	<ul style="list-style-type: none"> <li>• w siodle i w zbroi</li> <li>• .....</li> </ul>
ISTOTNE SPOSTRZEŻENIA	<ul style="list-style-type: none"> <li>• koń tratuje dwóch Turków</li> <li>• .....</li> <li>• .....</li> </ul>	<ul style="list-style-type: none"> <li>• .....</li> <li>• .....</li> <li>• pod siodłem lwia skóra</li> </ul>
MATERIAŁ	<ul style="list-style-type: none"> <li>• .....</li> </ul>	<ul style="list-style-type: none"> <li>• piaskowiec</li> </ul>
ROK ODSŁONIĘCIA	<ul style="list-style-type: none"> <li>• ok. 1694</li> </ul>	<ul style="list-style-type: none"> <li>• 1788</li> </ul>
 CZY WIESZ, ŻE ...	<p>Ze względu na nietrwałość materiału, z którego został wykonany tenże posąg, należy sądzić, że jest to tylko forma, z której miał być wykonany w przyszłości pomnik z prawdziwego zdarzenia.</p>	<p>Tenże pomnik wystawił zwycięzcy spod Wiednia król Stanisław August Poniatowski. Odsłonięcie pomnika przyniosło królowi same kłopoty. Warszawiacy mieli mu za złe, że w okresie niesłychanego ubóstwa państwa lekką ręką roztrwonił on na ten cel ogromną sumę 12 tys. dukatów.</p>

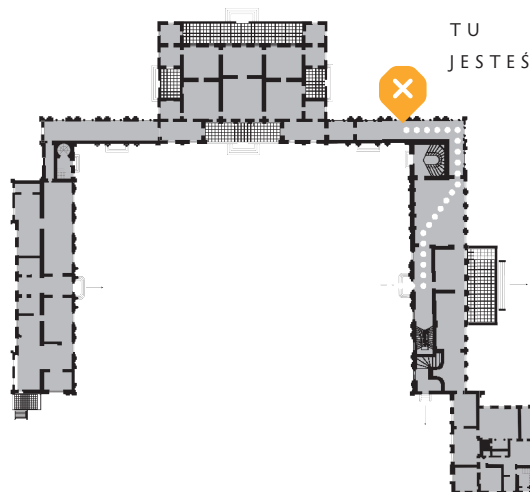
# GALERIA POŁUDNIOWA

8



## SPÓJRZ NA SUFIT!

Jan Sobieski zaczytywał się historią Amora i Psyche, którą spisał rzymski poeta Apulejusz. Królowi tak przypadła do gustu ta opowieść, że zwrócił się z prośbą do florenckiego malarza Michelangela Palloniego o zobrazowanie w pałacu w Wilanowie kilku jej wątków w postaci fresków. Dziś wciąż masz szansę ocenić realizację tego zamówienia. Spójrz na sufit! Ciąg dalszy tej historii możesz śledzić, oglądając plafony w Galerii Północnej.



## USTAL KOLEJNOŚĆ!

### Ustal właściwą kolejność akapitów w spisanej przez Wandę Markowską historii o Amorze i Psyche.

Właściwy dla danego akapitu numer (1–16) wpisz w odpowiednie okienko.

Wtem kropla rozpalonej oliwy spadła z lampki, trzymanej drżącą dłonią, na nagie barki Erosa. Oparzony zerwał się bóg z postania i ujrzawszy nad swym wezłowiem Psyche wyczytał z jej oczu całą prawdę. Zasmucony musiał opuścić swój podniebny pałac i pozostawić Psyche na pastwę rozpacz, sam zaś powrócił w dom swej matki, Afrodyty.

Lecz nagle opanowała królownę niepowstrzymana chęć otwarcia cudownej puszki. Zapragnęła uszczknąć nieco z jej boskiej zawartości, by stać się piękniejszą i bardziej godną swego ukochanego.

Wielka to była dla Afrodyty obraza. Bogini srodze dotknięta zdradą swych wiernych przywołuje Erosa i rozkazuje mu wzbudzić w sercu rywalki miłość do najnędzniejszego stworzenia na ziemi. W ten sposób chciała ukarać tę śmiertelną piękność, która ośmieliła się przyjmować od ludzi hołdy należne bogini.

Na próżno biedna Psyche szukała swego boskiego kochanka po całej ziemi, w nadziei, że zdoła w końcu przebłagać jego gniew. Wreszcie stanęła w progach pałacu Afrodyty, by z pokorą wydać się sama w ręce swej boskiej nieprzyjaciółki za cenę ujrzenia ukochanego. Afrodyta, gniewna i pełna obrazy, pragnie zguby królowny, więc też wydaje jej rozkazy niemożliwe do spełnienia dla śmiertelnej. (...)

**Fresk** – malowidło wykonane na mokrym tynku farbami zmieszany z wodą.

**Plafon** – dekoracyjne malowidło na suficie.

Nadeszła noc i jak zwykle pojawił się przy niej stęskniony Eros, darząc ukochaną gorącymi pocałunkami. Kiedy zasnął, wówczas Psyche, pomna rady swych sióstr, chwytając nóż i zapalając lampkę oliwną pochyliła się nad śpiącym. Na widok Erosa wypuszcza nóż z dłoni; w niemym zapatrzeniu stoi Psyche nad łóżem nie mogąc oczu oderwać od postaci skrzydlatego boga.

Pocałunkiem zbudził śpiącą Psyche do życia, odtąd pełnego boskiej szczęśliwości. Zeus uproszony przez niego zezwolił mu wreszcie na jawne poślubienie ukochanej i przyrzekł ułagodzić gniew Afrodyty.

Psyche w przerażeniu już chciała się życia pozbawić i wstąpiwszy na wysoką wieżę miała się z niej rzucić w przepaść, gdy nagle za sprawą Erosa usłyszała głos z wieży: Niechaj nie waży się targać na swe życie. Czeka ją szczęście i miłość, nie wolno jej tylko iść w głąbie Hadesu z pustymi rękami, w każdej musi nieść słodki placek z miodem, w ustach zaś niechaj ukryje dwa obole. Miodownikami ułagodzi straszego Cerbera, pieniążkami zaś opłaci Charonowi przewóz tam i z powrotem przez tonie Styksu.

Lecz Eros na widok Psyche zapomniał o rozkazach matki, w nim samym bowiem zrodziła się miłość do cudnoookiej królowej. Na skrzydłach Zefira przynosi Psyche na wysoką górę, ukrywa ją w pałacu ze złota, cedru i kości słoniowej i czyni swą oblubienicą. Przylatuje do niej co noc pod osłoną ciemności i opuszcza wybrankę przed świtem, tak że nigdy za dnia Psyche nie widziała swego ukochanego. Gdy się skarżyła przed nim na samotność, przestrzegł ją Eros, by nigdy, póki czas nie nadejdzie, nie próbowała ujrzeć jego twarzy, jeśli nie chce przerwać ich szczęścia i sprowadzić na się najcięższej niedoli.

Gdy tak leżała bez czucia u wyjścia z Hadesowych czeluści, zjawił się nad nią Eros, który po wielu wędrówkach wreszcie ją tu odnalazł.

Wkrótce odbyły się na Olimpie zaślubiny młodej pary. Hermes podał narzeczonej Erosa puchar z boskim nektarem i oto Psyche stała się nieśmiertelna i na wieczność całą połączyła ją z Erosem miłością zwyciężającą śmierć.

Biedna Psyche, przerażona słowami starszych sióstr, których nawykła od dzieciństwa słuchać, drży, waha się, wątpi i płacze, miotana niepokojem i trwogą.

Tymczasem dwie zamężne siostry Psyche starały się odszukać zaginioną i wreszcie odnalazły ją w jej wspaniałym pałacu. Odtąd zazdrość nie dawała im spokoju. Postanowiły w końcu podstępem pozbawić siostrę szczęścia. Gdy Psyche skarżyła się przed nimi, że nigdy jeszcze nie oglądała swego małżonka w jasności słonecznej, zawistnice wzmówiły łatwowiej, że pewnie dlatego mąż jej unika światła, bo jest odrażającym smokiem i tylko czeka sposobności, żeby ją połknąć wraz z dziećciem, które się narodzi z ich związku. Jeśli więc Psyche chce ocalić życie, niechaj weźmie ostry nóż do ręki, zapali nad łóżem lampkę oliwną, a potem bez namysłu zada cios śmiertelny obrzydłemu potworowi.

Psyche ma zstąpić w mroki Hadesu, stanąć przed panią podziemi, Persefoną, i poprosić władczynię piekieł w imieniu Afrodyty, by napełniła puszkę boskimi wonnościami podnoszącymi piękność nieśmiertelnych bogiń.

Zrządzeniem wszechwładnego Losu musiał Eros, dawca miłości, sam zaznać mocy tego uczucia. Pokochał piękną śmiertelniczkę, córkę jednego z królów, panujących na ziemi. Nazywała się Psyche, co znaczy „dusza”. Psyche była istotą tak skończoną, że ludzie w świętym uwielbieniu widzieli w niej nową, ucielesnioną Afrodytę i oddawali królownie cześć boską. (...)

1.

Zaledwie tylko Psyche uchyliła wieka puszek Persefony, zapadła w sen nieprzespany ze styksowych zesłany oparów.

Stało się tak, jak mówił głos z wieży. Psyche szczęśliwie przebyła otchłanie piekieł i z puszką napełnioną przez Persefonę boskimi pachnidłami powróciła na świat witając z radością światło Heliosa nad głową.

# LAPIDARIUM

10



To kolejne pomieszczenie w pałacu w Wilanowie (po Sali Białej), którego nie mógł zobaczyć król Jan III, bo powstało ono ponad 200 lat po jego śmierci.



## SPÓJRZ NA SUFIT!

Znajdujące się na suficie malowidło to pierwsza ilustracja M.A. Palloniego do historii o Amorze i Psyche.



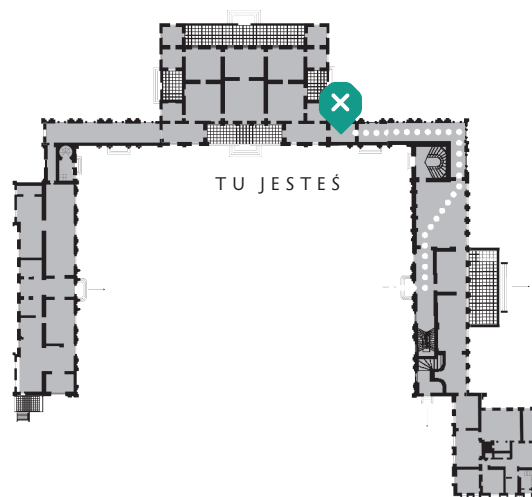
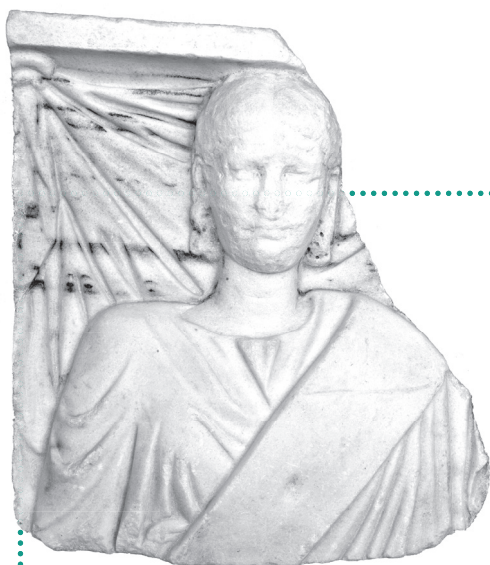
## ROZEJRZYJ SIĘ!

Przyjrzyj się zgromadzonym tu przedmiotom: znaczna ich część to fragmenty jakichś większych całości.



## DORYSUJ!

**Jak myślisz, do czego mógł przynależeć poniższy element? Dorysuj to, co ci przyszło w tej chwili do głowy.**



**Lapidarium** – to miejsce, w którym zgromadzono wyjątkowe fragmenty niezwykle cennych rzeźb lub budowli.



DORYSUJ!

**A do czego mógł przynależeć ten fragment?  
Dorysuj to, co ci przed chwilą przyszło do głowy.**





W tej kaplicy, co cię zapewne zdziwi, Jan Sobieski nie modlił się ani razu. Kaplica została wybudowana przeszło 150 lat po śmierci króla, a za jego czasów znajdowała się tutaj klatka schodowa prowadząca do pokojów na półpiętrze. Pomysł wzniesienia kaplicy w tym właśnie miejscu zrodził się pod wpływem legendy, w myśl której król miał tutaj dokonać żywota...



CZY WIESZ, ŻE ...

Figura Matki Bożej z kaplicy pałacowej jest śnieżnobiała, bo została wykonana z marmuru kararyjskiego, w którym rzeźbił m.in. Michelangelo Buonarroti, czyli Michał Anioł.



ŁAMIGŁÓWKA

Znajdująca się w kaplicy figura Matki Bożej jest łudzaco podobna do Madonny z obrazu jednego z włoskich mistrzów z XV–XVI w. Odgadnij, o który obraz chodzi.



1.

SANDRO BOTTICELLI  
(1445–1510)  
*Madonna w Chwale*



2.

RAFAEL SANTI  
(1483–1520)  
*Madonna Sykstyńska*



3.

LEONARDO DA VINCI  
(1452–1519)  
*Madonna Benois*

OBRAZEM TYM JEST OBRAZ NR





SPÓJRZ NA SUFIT!

13

Przyjrzyj się uważnie wykonanej z kunsztem kopule kaplicy pałacowej.



CZY WIESZ, ŻE...

Sztukateria kopuły jest dziełem...  
utalentowanego chłopca z Powsinka  
– JÓZEFA KLIMCZAKA.

Jan Sobieski prawie nigdy nie rozstawał się z książką. Uwielbiał pogrążyć się w lekturze najróżniejszych dzieł. Niech cię zatem nie zaskakuje fakt, iż król urządził sobie w pałacu w Wilanowie bibliotekę.

Zgromadzone w niej niegdyś książki zostały skatalogowane według panującego wówczas zwyczaju, czyli poukładane tematycznie. Katalog książek możesz przejrzeć, spoglądając na... sufit. Jest to katalog obrazkowy, składający się z kilkunastu portretów w kształcie koła.

Przyjrzyj się uważnie sportretowanym postaciom i spróbuj rozszyfrować znajdujące się pod lub nad nimi łacińskie napisy. Wyobraź sobie, że pod każdym takim medalionem portretowym stał regał z półkami, na których znajdowały się książki tematycznie odpowiadające zainteresowaniom osób na nich widniejących. Na przykład pod medalionem, na którym są wybitni astronomowie – Mikołaj Kopernik i Ptolemeusz – znajdował się regał z książkami związanymi z astronomią. Jak oceniasz taki sposób poukładania książek na półkach?



## 1. ARCHITEKCI

### WITRUWIUSZ (I w. p.n.e.)

Był konstruktorem machin wojennych za panowania Juliusza Cezara i Oktawiana Augusta. Zasłynął jako autor traktatu *O architekturze ksiąg dziesięć*, który powstał pomiędzy 20 a 10 r. p.n.e., a został odnaleziony dopiero w 1414 r. w klasztorze na Monte Cassino. Dzieło to jest dzisiaj bezcennym źródłem wiedzy o architekturze i sztuce budowlanej starożytnych Greków i Rzymian.

Opisując zasady projektowania miast, Witruwiusz zwrócił uwagę na konieczność uwzględnienia przy projektowaniu ulic roli... wiatrów. O tym, że wiatry mają niekorzystny wpływ na mieszkańców, wiemy wszyscy. Przecież „zimne wiatry są dokuczliwe, ciepłe przynoszą choroby, wilgotne są szkodliwe”.

### GIOVANNI LORENZO BERNINI (1598–1680)

Baldachim nad grobem św. Piotra w bazylice watykańskiej, rzeźby: *Apollo i Dafne*, *Dawid*, *Ekstaza św. Teresy*, przebudowa Schodów Królewskich w Pałacu Watykańskim – to tylko niektóre przykłady jego prac.



## 2. ASTRONOMOWIE

### PTOLEMEUSZ (100–168 n.e.)

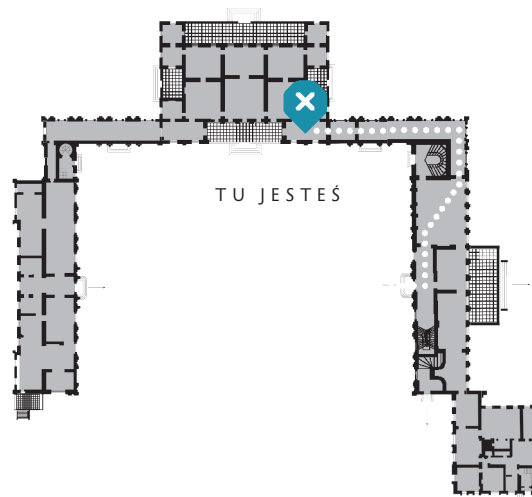
Jest autorem jedynego w swoich czasach podręcznika do astronomii *Matematyczne dzieło*, znanym też pod tytułem *Wielkie dzieło*, które liczyło 13 ksiąg.

Ptolemeusz opracował stworzoną przez Eudoksosa, Arystotelesa i Hipparcha teorię geocentrycznej budowy świata, według której wszystkie ciała niebieskie poruszają się w tym samym kierunku ruchem jednostajnym wokół nieruchomej Ziemi.

### MIKOŁAJ KOPERNIK (1473–1543)

W swoim głównym dziele *O obrotach sfer niebieskich*, wydanym w 1543 r., zawarł opis heliocentrycznego układu planet, według którego planety wraz z Ziemią krążą wokół nieruchomego Słońca.

Dzieło polskiego astronoma wywarło ogromny wpływ na rozwój nauki, określane mianem przewrotu kopernikańskiego.



## 3. MALARZE

### APELLES (352–308 p.n.e.)

Jest autorem pierwszego w historii autoportretu. Apelles był nadwornym malarzem Aleksandra Wielkiego. Jego dbałość o szczegóły i wierność oryginałowi stawiają go w szeregu najwybitniejszych malarzy greckich.

Pewnego dnia, malując obutą nogę jakiejś postaci, Apelles spotkał się z krytyką ze strony szewca. Rzemieślnik, specjalista w swoim zawodzie, dostrzegł w malowanym bucie wiele nieścisłości i malarz pod wpływem fachowej krytyki zmuszony został poprawić swój błąd. Gdy jednak szewc zaczął ganić udo malowanej postaci, Apelles powiedział: „Szewcze, trzymaj się kopyta!”, co znaczyło: „Niech szewc nie osądza powyżej obuwia!”.

### RAFAEL

(Raffaello Santi, 1483–1520)

Malarz, który odznaczał się nie tylko niezwykłym talentem, ale także urodą, elegancją i... ciętym językiem.

Kiedyś dwaj kardynałowie skrytykowali postacie Piotra i Pawła na jednym z obrazów Rafaela. Ich zdaniem święci mieli zbyt czerwone twarze. „Zrobiłem to celowo – odrzekł malarz – ponieważ święci Piotr i Paweł czerwienią się ze wstydu widząc, że ich kościołem rządzą tacy jak wy”.



1.



SPÓJRZ NA SUFIT!

Spoglądając na sufit biblioteki króla, wskaż właściwe miejsce poniższych medalionów.



Pod którym medalionem król szukał książek o malarstwie?

ODPOWIEDŹ

Pod medalionem nr ..... ,  
na którym sportretowani są:



## 4. FIZYCY

**ARCHIMEDES** (ok. 287–212 p.n.e.)  
Autor okrzyku: „Dajcie mi punkt oparcia, a podniosę Ziemię”.

Gdyby Archimedes wiedział, jak ogromna jest masa kuli ziemskiej, zapewne powstrzymałby się od swego zawołania. Czy wiecie, ile czasu potrzebowałby Archimedes, aby kulę ziemską podnieść choćby o 1 cm? Nie mniej niż 30 bilionów lat!!!

**GALILEUSZ** (1564–1642)  
Wynalazł lunetę optyczną (teleskop), dzięki której odkrył m.in. cztery księżyce Jowisza.

Za popieranie teorii heliocentrycznej Mikołaja Kopernika został skazany na dożywotni areszt domowy.



## 5. RZEŹBIARZE

**FIDIASZ** (ok. 490–420 p.n.e.)  
Wykonany przez niego mierzący prawie 13 m wysokości posąg Zeusa Olimpijskiego, na którego złocenie zużyto – zdaniem współczesnych naukowców – prawdopodobnie około tony żółtopomarańczowego metalu szlachetnego, jest zaliczany do siedmiu cudów świata.

Fidiasz po ukończeniu swego dzieła, nad którym pracował blisko pięć lat, zapytał ponoć samego boga o ocenę posągu. Wówczas rozległ się grzmot, a na posadzce świątyni, u stóp Fidiasza, ukazała się rysa. Kapłani ukryli to pęknięcie i pokazywali je tylko wybranym jako namacalny dowód boskiej aprobaty.

**MICHAŁ ANIOŁ**  
(Michelangelo Buonarroti, 1475–1564)  
Zanim stał się znanym artystą, asystował przy sekcjach zwłok w szpitalu św. Ducha we Florencji. W ten sposób poznał dokładnie anatomię człowieka. Wiedzę tę później umiejętnie wykorzystywał w swoich pracach, na przykład kiedy malował freski w Kaplicy Sykstyńskiej w Watykanie czy rzeźbił posąg Dawida.

CO STAŁO SIĘ  
Z KSIĄŻKAMI?!

Znaczną część księgozbioru przeniósł sam król do swojej biblioteki na zamku w Żółtkwi. Bibliotekę w pałacu w Wilanowie zamienił zaś na gabinet pracy, który ozdobił okazałą liczbą dzieł malarstwa.

Księgozbiór króla Jana III liczył kilka tysięcy ksiąg.

**Anatomia** – odpowie ci na przykład na pytanie, z jakich elementów składa się szkielet człowieka.

# ANTYKAMERA KRÓLA

16



## OPISZ POSTAĆ KRÓLA

**Rozpoznaj cechy wyglądu postaci przedstawionej na największym obrazie w tym pomieszczeniu, a w miejsce kropek wpisz odpowiednie określenia.**

**SYLWETKA:** .....

(zgrabna, szczupła, wysportowana, zgarbiona, pochylona, wyprostowana, wiotka; osoba chuda, otyła, średniej tuszy, przy kości...)

**TWARZ:** .....

(okrągła, pełna, pociągła, szczupła, wydłużona, o wystających kościach policzkowych, z dołkami na policzkach...)

**CZOŁO:** .....

(gładkie, niskie, wysokie, wypukłe, pomarszczone...)

**O CZY:** .....

(brązowe, piwne, szare, zielone, kocie, czarne, głęboko osadzone, wyłupiaste, wypukłe, duże, małe...)

**BRWI:** .....

(czarne, gęste, krzaczaste, nastroszone, zrosnięte, cienkie, jasne, wygięte w łagodny, delikatny łuk...)

**NOS:** .....

(cienki, długi, krzywy, mały, mięsisty, płaski, prosty, szeroki, wąski, garbaty, haczykowany, orli, perkaty, spiczasty, piegowaty, zadarty...)

**WARGI:** .....

(wąskie, cienkie, grube, pełne...)



**BRODA:** .....

(spiczasta, zaokrąglona, kwadratowa, dołek w brodzie...)

**SZYJA:** .....

(cienka, długa, gruba, krótka, kształtna, smukła...)

**WŁOSY:** .....

(długie, krótkie, jasne, ciemne, kasztanowe, rude, czarne, siwe, bujne, puszyste, rzadkie, kręcone, gładko przyczesane, proste, splecione w warkocz, upięte w kok, loki na głowie, rozpuszczone; brunet, szatyn, blondyn...)

**WZROST:** .....

(wysoki, niski, średni, słuszny, ... centymetrów wzrostu...)

**WIEK:** .....

(przedszkolny, szkolny, średni, emerytalny, ... lat, około ... lat ...)

**ZNAKI SZCZEGÓLNE:** .....

**UBRANIE:** .....

(nosi, ma na sobie, jest w ..., ubrany w ..., rozpoznać można po ..., odznacza się ...)

**Antykamera** – poczekalnia dla oczekujących na audiencję u króla.

**A w co ubrany jest król? – oto jest pytanie!  
Przeczytaj uważnie poniższy tekst, a będziesz znał  
odповідź na pytanie.**

17

Przyjrzyj się tedy Acan temu okryciu. Zaraz orientalne wzory i krój obaczysz i powiesz, że jak Turcy czy Persowie chadzamy. A bo to widzisz, ziarnko prawdy w tym się kryje, bo polski ubiór właśnie wschodnim jest inspirowany i z Turcji przez Węgry do nas przywędrował. Dla was egzotyka to wielka, ale u nas w Rzeczypospolitej blisko do pogan mamy. A i klimat tu inny niż na zachodzie, przeto żupan i kontusz od chłodu niejako lepiej nas chroni, niż rajtuzy. Ale od początku opowiadać winienem. Każdą część stroju opiszę, bo jak widać, kilka ma strój polski warstw, a ja od spodniej pocznę, która się żupanem zowie.

### ŻUPAN

Jak obaczyć możesz, żupan jest to suknia za kolana sięgająca, która się na szereg małych guzów zapina. Prawa poła na lewą zachodzi, by zapiąć się go dobrze dało. Też po tym żupan poznasz, że kołnierz ma z tyłu wysoki i postawiony, z przodu zaś wąską listwę przypominający. Rękawy są wąskie i długie, tak, aby po podciągnięciu fałdy się na nich tworzyły – ot, jak w mym stroju, obacz Waść sobie. I zwykle rozcięty jest żupan po bokach tak, by, gdy kto na konia siędzie, ruchów nie krępował. Może i insze nieco kroje napotkasz, a to z kołnierzem jednakowej wokół całej szyi wysokości, a to z tyłem dłuższym i fałdowanym, ale rozpoznać już zawsze żupan będziesz potrafił.

Wspomnieć jeszcze wypada, z jakowych to materiałów żupany się wykrawa. (...) Wielkiej (...) są wartości żupany altembasowe czy adamaszkowe, a jak kto mniej zamożny, to w sukienym chadza. Zwykle też zdobione są wszystkie motywami albo to kwiatowymi, albo geometrycznymi.

Pamiętać też trzeba, że nie tylko szlachta żupany nosi. W tkanych z włókien konopnych żupanach tyczkowie chadzają. Jak kogo

w czarnym obaczysz, to Żyd być musi A czasem i chłopa w szarym żupanie, płóciennym lub z wełny napotkać możesz. Takie też często płócienne żupany najbiedniejsza hołota szlachecka nosi, zwana od tego szaraczkami. Karmazynami zaś najbogatszą szlachtę zwieemy, bo ona najczęściej w czerwonych strojach zwykła chadzać.

### KONTUSZ

Długa, prawie do ziemi sięgająca, na żupan ubierana część stroju, kontuszem się zowie. Taki to ubiór jeno u szlachty obaczysz, nikt inny kontuszy nie nosi. Wcięcie ma on wyrażne, które dostojerństwo wrodzone u szlachcica podkreśla. Kołnierza kontusza nie zapina się, a jego wyłogi wywijają. Wyłoty zaś, to jest rękawy, rozcięte są i każdy, kto kontusz nosi, na plecy je sobie zarzucić może lub za pas zatknąć.

Zwykle śmielsze i żywsze barwy strój wierzchni przybiera, niżli spodni. Najczęściej jest z sukna wykonany, a w zależności o tego, czy kto bogaty czy biedny, droższe jest ono lub tańsze. Być to może na ten przykład falandysz, który z Anglii, Holandii lub Czech jest sprowadzany. Sławne są sukna ćwikawskie z Zwickau czy meszyńskie z Miśni, a i sukno z Francji czy z Włoch sprowadzane się na kontusz wybornie nadaje. Wełnianych tkanin także użyć można, pośród których są karazje i czemlety. Podbija się zaś stroje takie atłasem, kitajką, turecką bagażą lub też innymi suknami tańszymi, czy też futrem.

### PAS

Każdy, kto kontusz nosi, pewnikiem pas też nosił będzie. Oto wykonywane są one z jedwabiu, a zawsze (...) pięknie zdobione. Kto zamożny, z litego jedwabiu ciężki pas nosi, który do czterech metrów długości mieć może. Są jednakowoż i lżejsze pasy jedwabne, a i siateczne, które także z nitki jedwabnej specjalną

techniką się wykonuje. Kto jednak biedniejszy, wełnianym pasem się zadowoli. (...) I pamiętaj, kto żupan bez kontusza wkłada ten pas także do niego ubiera. (...)

### BUTY

Na koniec jeszcze o obuwiu szlachcica opowiem. Kto czasy Batorego, o którym już wspominałem, pamięta, ten być może w półbutach safianowych z lubością chadza, bo takowa była wtedy moda. Po boku od wewnętrznej strony się je sznurowało, a do kostek sięgały. Ale pewnikiem częściej ujrzysz Waść z cholewą wyższą a miękką buty również z safianu wykonane, w którą to cholewę spodnie się wpuszcza. A kolor jest tu wielce ważny, bo kto może i kogo stać, ten żółte bądź czerwone buty nosi. Skórzane buty, czasem i nawet czarne, na co dzień niektórzy noszą, albo też do jazdy konnej, by zaniejszych nie zniszczyć, ale jak kto się chce pokazać, nie insze jak żółte bądź karmazynowe safianowe buty wdziewa.

Ot, wszystko jużem Waćpanu opisać (...). Jakoweś inne ubiory przez szlachtę noszone obaczyć można, bo i tacy są w Rzeczypospolitej, którzy zachodniej modzie hołdują. Ale uwierz Waćpan! Jak wdziejesz strój nasz narodowy, zaraz pludry i rajtuzy w kąć rzucisz, nie może inaczej być!

Łukasz „Mol” Pleśniarowicz  
([www.valkiria.net](http://www.valkiria.net))

A tak opisał wygląd króla  
Jana III de Coyer w *Historie*  
de Jean Sobieski:

Słuszne wzrostu, pełnej twarzy, rysów regularnych, nosa orlego, oczu ognia pełnych, z fizjonomią szlachetną i otwartą – był piękny w istocie.

# SYPIALNIA KRÓLA

18



Bogini będąca uosobieniem Jutrzenki ma rysy portretowe królowej Marysieńki!

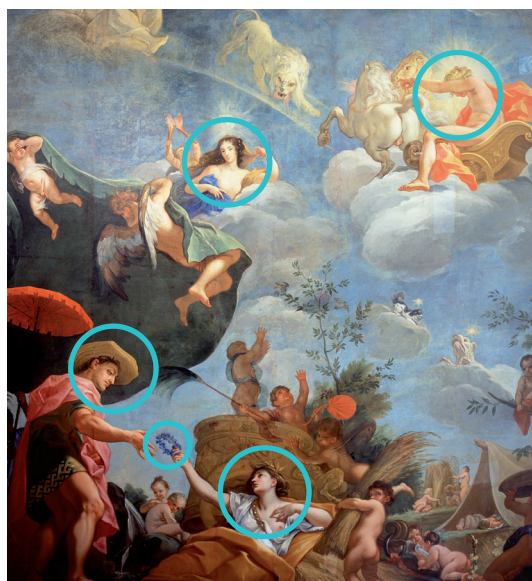
B Ł O

--	--	--



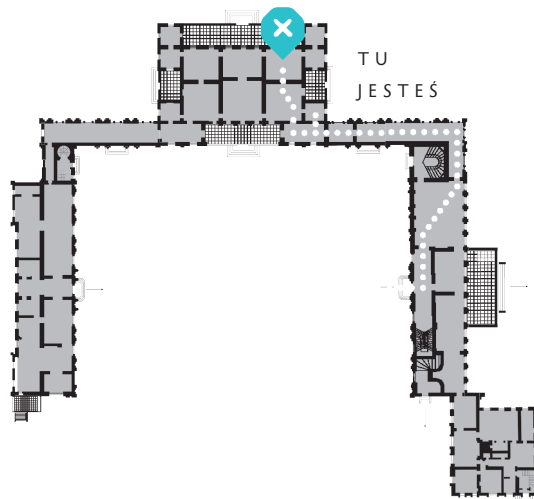
SPÓJRZ NA SUFIT!

Odgadnij, kto jest kim na obrazie, czyli kto kryje się pod kryptonimem\*:



P Ń Ę N P Ł H B J Ł O

--	--	--	--	--	--	--	--	--	--



E B H Ę Ł O

--	--	--	--	--	--

Bóg będący uosobieniem Słońca nasuwa skojarzenia z królem Janem III, zwanym Słońcem Europy.

**Szyfrant** – zaszyfruje ci każdą wiadomość.

**Kryptonim** – przyda ci się, kiedy zechcesz zachować swoje dane osobowe w tajemnicy.



# WIELKA SIENĆ

20



Aby znaleźć się w Wielkiej Sieni, król nie musiał pokonywać zawsze takiej samej drogi jak ty dzisiaj. Dotrzeć do Wielkiej Sieni można i dziś na kilka różnych sposobów.

**Sprawdź, posługując się planem pałacu (patrz obok), na ile.**



UWAGA!

W ostateczny rachunek nie wliczaj frontowego wejścia, czyli tego, przez które wchodził zwykle król i jego orszak, bo pełni ono dziś już tylko rolę... wyjścia ewakuacyjnego.

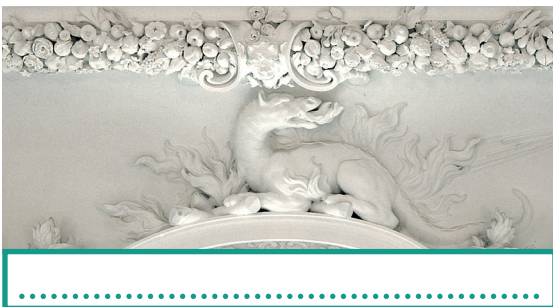
Przez wiele lat Wieka Sien służyła rodzinie królewskiej za jadalnię.

Dekoracja Wielkiej Sieni jest ściśle powiązana z osobą króla. Należy domniemywać, że król Jan III poskromił nie tylko Turków pod Wiedniem w 1683 r., ale także niedające się z natury okiełznać zwykłemu śmiertelnikowi cztery żywioły.



ŁAMIGŁÓWKA

**Odgadnij nazwy czterech żywiołów i wpisz je pod odpowiadającymi im wyobrażeniami.**





## WYKREŚL!

Wykreśl z wykreślanki nazwy czterech żywołów, a dowiesz się, co ufundowała na cześć zwycięzcy spod Wiednia królowa Marysieńka.



## UWAGA!

Nazwy żywołów są zapisane na różne sposoby – na wspak (od tyłu), w pionie, w poziomie.

A	O	Ó	O	G	I	E	Ń	W	Z
D	Ś	Ł	A	R	M	N	E	A	A
O	E	Z	R	T	E	I	W	O	P
W	C	S	K	A	E	T	K	R	W
K	I	Z	I	E	M	I	A	S	A



## ŁAMIGŁÓWKA

Z pozostałych w wykreślance liter utwórz hasło. Aby je otrzymać, spisz kolejno do poniższych kratek litery z pionowych rzędów, czytanych od lewej do prawej strony.

WPISZ HASŁO:

# ANTYKAMERA KRÓLOWEJ

22

Król Jan III i królowa Maria Kazimiera doczekali się liczego potomstwa – czterech królewiczów i jednej królowny, której na imię było Teresa. Królewicze nazywali się: Jakub, Aleksander, Konstanty, Jan.



## ŁAMIGŁÓWKA

Jeśli połączysz imiona królewiczów z ich zdrobniałymi odpowiednikami, dowiesz się, jakie przydomki wymyślili im rodzice.

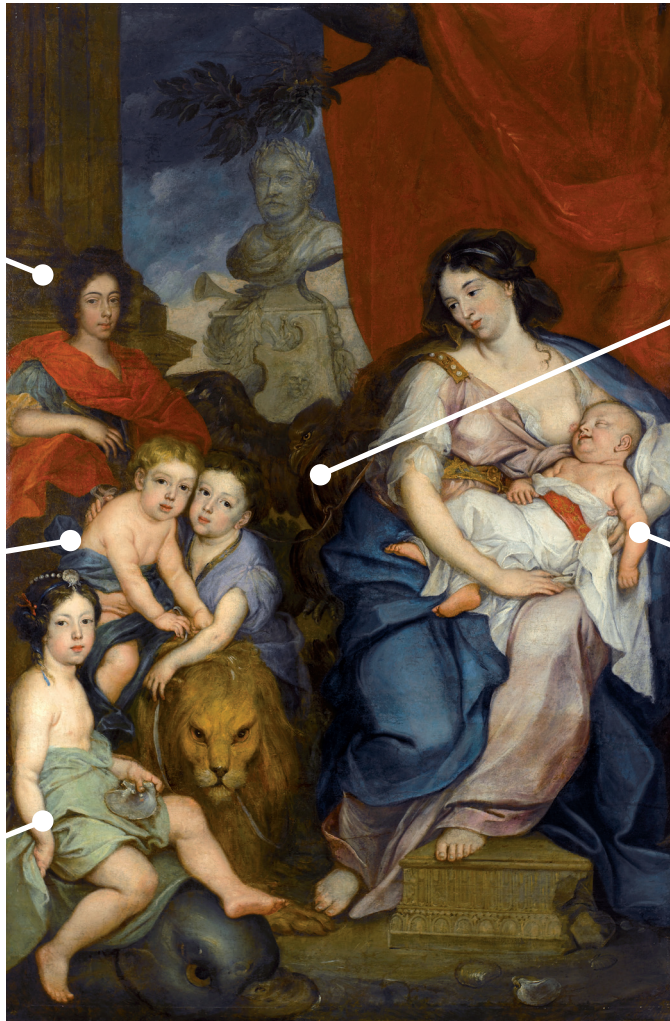
Jakub ●	●	Jaś	→	Filonek
Aleksander ●	●	Tereska	→	Pupusieńka
Konstanty ●	●	Olek	→	Minionek
Jan ●	●	Kuba	→	Fanfanik / Kubeczek
Teresa ●	●	Kostek	→	Murmurek





ŁAMIGŁÓWKA

Spójrz na *Portret królowej Marii Kazimierzy z dziećmi*, a następnie wpisz brakujące przezwiska królewiczów lub pieszczotliwe odpowiedniki ich imion.



K u b a  
czyli  
.....

.....  
czyli  
M u r m u r e k

T e r e s k a  
czyli  
P u p u s i e Ń k a

.....  
czyli  
M i n i o n e k

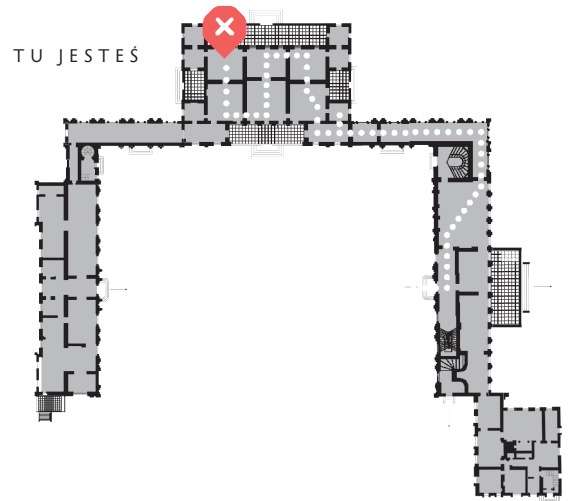
J a ś  
czyli  
.....

# SYPIALNIA KRÓLOWEJ

24

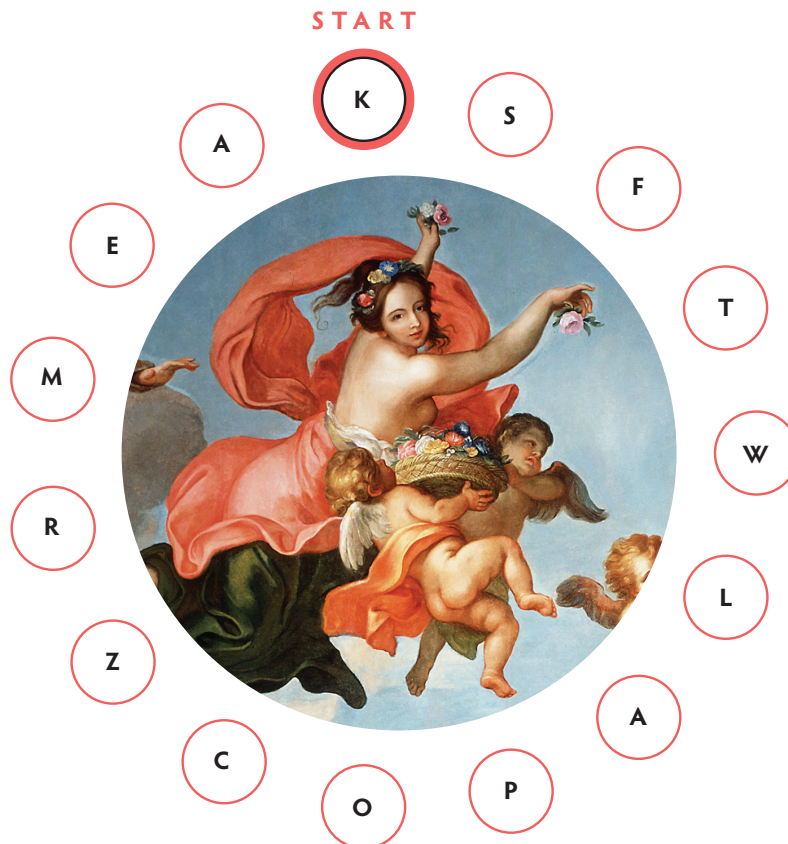


Swój pokój sypialny w pałacu w Wilanowie miał nie tylko król. Miała go również królowa. Ówczesna moda nakazywała bowiem spać w pojedynkę.



ŁAMIGŁÓWKA

Zakreśl co trzecią literę, a dowiesz się, jak ma na imię bogini, która szczególnie umiłowała sobie kwiaty.



ODPOWIEDŹ

– pod postacią tej pełnej wdzięku bogini malarz pragnął ukazać prześliczną królową Marysieńkę.

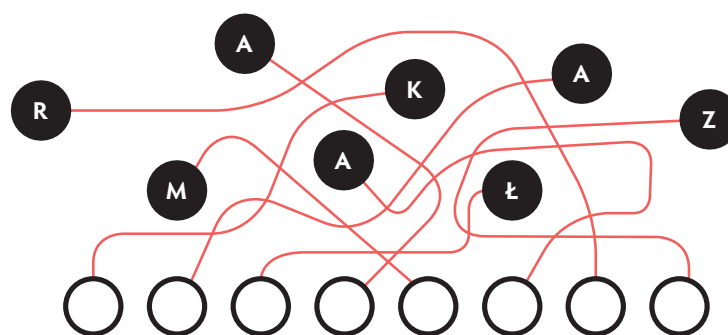
Rozejrzyj się uważnie po sypialni Jej Królewskiej Mości.  
Znajduje się tu wiele zwyczajnych i niezwykłych przedmiotów,  
które w sposób szczególny upodobała sobie królowa.

To właśnie jeden z takich przedmiotów, który w czasach Jej i Jego Królewskiej  
Mości służył do codziennego użytku, ale był także osobliwy.



ŁAMIGŁÓWKA

**Odgadnij jego nazwę. Rozwiąż literówkę.**  
**Przenieś litery z płątaniny linii do właściwych pól.**



To rodzaj dawnego piórnika na przybory do pisania.  
A do pisania kiedyś służyły gęsie pióro i atrament,  
zwany INKAUSTEM.

W takim przyborniku było również miejsce  
na PIASECZNICĘ, w której znajdował  
się piasek. Rozsypywano go na świeżo  
zapisanej kartce, aby wsiąkł w niego  
atrament. Był to sposób na to,  
aby zapisany tekst się nie rozmazał.



ŁAMIGŁÓWKA

**Odgadnij, jak nazywa się osłona z ozdobnej tkaniny rozpięta  
nad takim łóżem. Wykonaj poniższe działania.**

Otrzymane wyniki uporządkuj rosnąco i zapisz je w tabelce  
wraz z przypisanymi im sylabami.



To przykład wielkiego,  
wspaniałego, paradnego łóża,  
które zostało wprowadzone  
do użytku przez króla Ludwika XIV.

$8 \times 9 = \dots\dots\dots$	CHIM
$7 \times 9 = \dots\dots\dots$	BAL
$8 \times 8 = \dots\dots\dots$	DA

liczba	.....	.....	.....
sylaba	.....	.....	.....

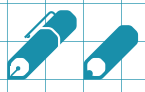
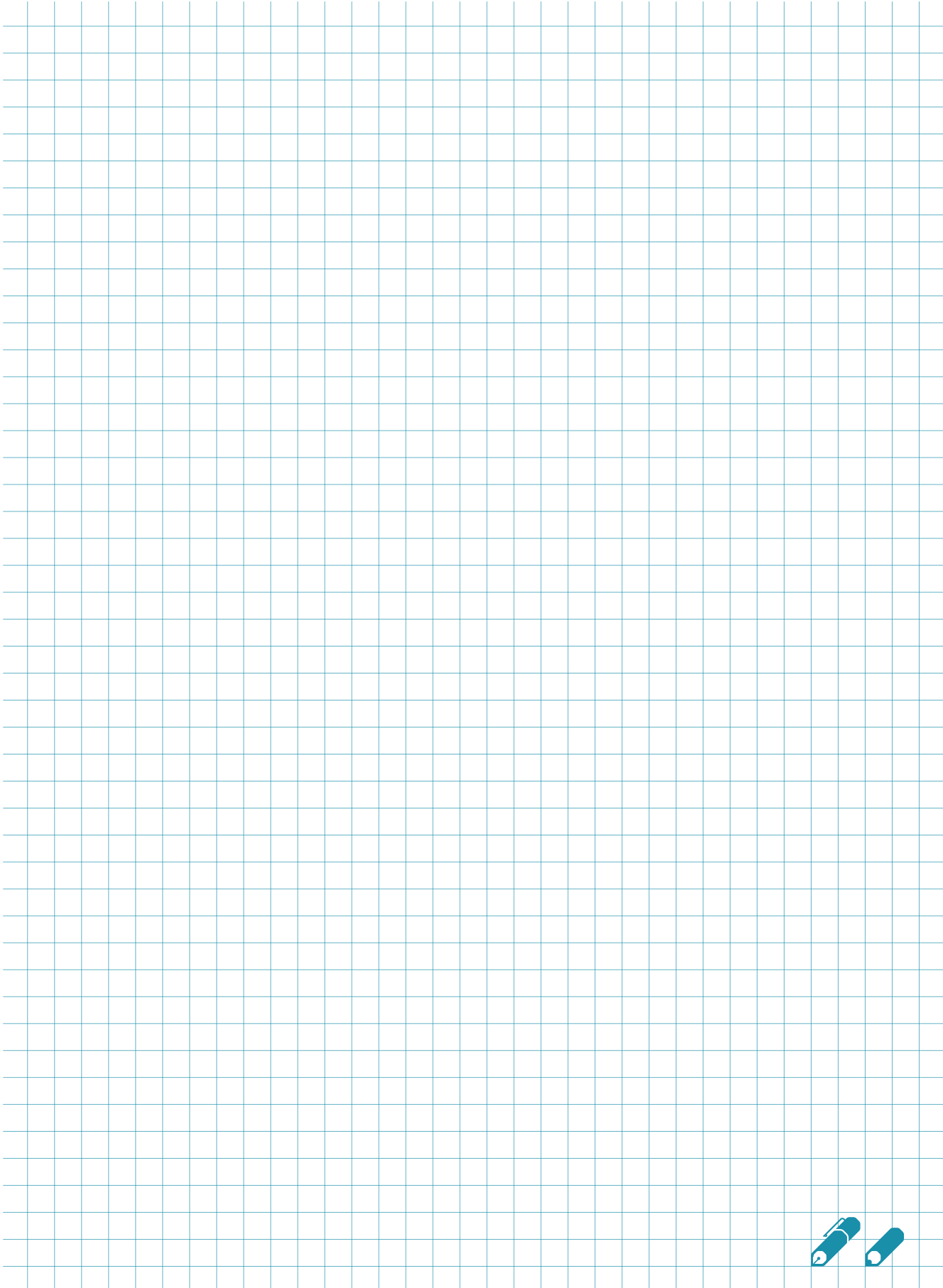
# ZAPISKI UWAŻNEGO OBSERWATORA

---

26



A large grid of graph paper with a light red grid pattern, occupying the majority of the page below the header and page number.



# TROCHĘ FAKTÓW

28

KALENDARIUM ŻYCIA JANA SOBIESKIEGO



**1629**

17 SIERPNIA  
Urodził się Jan Sobieski.

**1640**

Początek edukacji Jana  
w Krakowie w kolegium  
Nowodworskiego.

**1643–1646**

Jan studiuje na Akademii  
Krakowskiej.

**1646–1648**

Jan podróżuje po Europie.

**1649**

Jan bierze udział  
w odsieczy Zbaraża.

**1651**

Jan zostaje ranny  
pod Beresteczkiem.

**1652**

Śmierć Marka Sobieskiego  
pod Batohem.

**1654**

Jan Sobieski bierze udział  
w poselstwie do Stambułu.

**1655**

Sobieski przechodzi na  
stronę szwedzką.

**1656**

Sobieski przechodzi  
na stronę Jana Kazimierza  
i zostaje chorążym  
koronnym.

**1661**

Jan składa przysięgę  
wierności Marysieńce.

**1665**

Ślub Jana i Marysieńki.

**1666**

Sobieski obejmuje urzędy  
koronne marszałka wielkiego  
i hetmana polnego.

**1667**

Bitwa pod Podhajcami.

**1672**

Upadek Kamieńca  
Podolskiego  
i traktat buczacki.

**1673**

Najazd turecki  
na Rzeczpospolitą.  
10 LISTOPADA Śmierć  
króla Michała Korybuta  
Wiśniowieckiego.  
10–11 LISTOPADA  
Bitwa pod Chocimiem.

**1674**

21 MAJA  
Wybór Jana Sobieskiego  
na króla.

**1675**

Wyprawa turecka  
na Rzeczpospolitą.  
Traktat jaworowski.

**1676**

2 LUTEGO Koronacja  
królewska Jana i Marii  
Kazimiery Sobieskich. Nowy  
król przybiera imię Jan III.  
Najazd turecki.

**1677**

Sojusz polsko-szwedzki.

**1678**

Pokój polsko-turecki  
w Stambule.  
rozejm z Rosją.

**1683**

12 WRZEŚNIA  
Odsiecz Wiednia  
i bitwa pod Wiedniem.

**1684**

Powołanie Ligi Świętej.  
Polska wyprawa  
do Mołdawii.

**1686**

Pokój Grzymułtowskiego.  
Wyprawa mołdawska  
Jana III.

**1688–1689**

Najcięższe ataki opozycji  
na króla Jana III.

**1691**

Ostatnia wyprawa Jana III  
do Mołdawii.

**1692**

Traktat z Francją ułożony  
staraniem Marysienki,  
którego Jan III  
nie ratyfikował.

**1696**

17 CZERWCA  
Śmierć Jana Sobieskiego.



Janowi III po elekcji wierzowali panowie szlachta i prosili zarazem o różne łaski i beneficja. Jeden z dworzan zapytał wręcz:

— A mnie co za łaskę uczynisz, Miłościwy Panie?

— Ciebie mianuję królem cygańskim — odparł żartobliwie Sobieski.

— Miłościwy Panie! — rzekł na to dworzanin. — Jeszcze nie po koronacji, zresztą korona polska niepewna. Radziłbym więc zatrzymać koronę cygańską w rezerwie i nie dawać jej nikomu.

Przytomni tej scenie zaczęli śmiać się ostro karcąc za zuchwałość, na co on zawołał:

— Miłościwy mój Pan obran jest królem polskim, a mnie mianował królem cygańskim! Król z królem się pokłóci i król z królem się pogodzi, a wy między dwóch królów się nie wtrącajcie!

Na takie dictum wszyscy wybuchnęli śmiechem, a najbardziej śmiał się Sobieski.

(*Anegdoty i facecje o ludziach wielkich i sławnych*, wybór i oprac. K. Móraski, Warszawa 2002)

Przez cały czas trwania wyprawy wiedeńskiej we wszystkich świątyniach Krakowa odprawiano modły w intencji rychłego zwycięstwa, a w dniu 12 września, w którym rozegrała się historyczna batalia pod murami Wiednia, biskup Jan Małachowski odprawił w katedrze wawelskiej uroczystą mszę świętą, zakończoną procesją do kościoła Mariackiego.

(W. Fijałkowski, *Szlakiem Jana III Sobieskiego*, Warszawa 1989)

Król Jan III był obecny w czasie wielkiej dysputy sejmowej nad projektem wymarszu na odsiecz Wiednia. Wreszcie któryś z posłów pompatycznie zawołał: „Umrę wprzód, niżeli na to pozwolę”. Monarcha na to ze śmiechem: „Requiescat in pace” („Spoczywaj [więc] w pokoju”).

([www.eduseek.interklasa.pl](http://www.eduseek.interklasa.pl))

Niejaki Wesołowski, błazen nadworny króla Jana III, nad tronem monarchy w izbie senatorskiej wywiesił napis KJEP [kiew – to w dawnej Polsce jedna z najcięższych obelg]. Król zdenerwowany kazał szukać sprawcy, a gdy Wesołowskiego przyprowadzono, zapowiedział mu ciężkie plagi za zniewagę. Błazen w odpowiedzi wyjaśnił, że chodziło o skrót tytułu: „Król Jan Europy Pan”. Sobieski się roześmiał, karę darował, lecz napis musiał zniknąć.

([www.eduseek.interklasa.pl](http://www.eduseek.interklasa.pl))

Przed bitwą pod Wiedniem w 1683 roku wezyr turecki posłał przez posłów kwartę maku królowi Janowi III z następującym komentarzem:

— Tak jak trudno przeliczyć te ziarenka, tak trudno policzyć i zwyciężyć moje wojska.

Na owo dictum Sobieski kazał mu posłać kwartę pieprzu z komentarzem:

— Chociaż zarówno te ziarenka, jak i polskie wojska nie jest może trudno policzyć, to gorzej byłoby, gdyby przyszło zgryźć tę kwartę pieprzu. Jak bowiem trudno zjeść tę kwartę pieprzu, tak samo trudno jest pokonać polskie wojsko.

(*Anegdoty i facecje o ludziach wielkich i sławnych*, wybór i oprac. K. Móraski, Warszawa 2002)

W roku 1680 miało miejsce takie wydarzenie: dragon pilnujący pałacu króla Jana zabił berdyszem ulubioną, tresowaną (umiała łowić dla swego pana ryby) wydrę króla, a jej skórę sprzedał żydowskiemu handlarzowi. Sobieski w przypływie gniewu kazał strażnika rozstrzelać, lecz pod wpływem duchownych skazał go na karę praszczętą (dragon miał przebiec 15 razy pomiędzy dwoma rzędami żołnierzy uzbrojonych w różgi).

([www.poczeta.com](http://www.poczeta.com))



Król bywał częstym gościem w domu i obserwatorium astronomicznym Jana Heweliusza, przy ulicy Korzennej 53-54-55, któremu podczas pobytu w Gdańsku przyznał 21 października 1677 roku dożywotnią pensję w wysokości tysiąca złotych, zaś dekretem z 3 grudnia tegoż roku zwolnił go z wszelkich opłat z tytułu prowadzonego przezeń browaru i handlu piwem. Otaczając opieką znakomitego astronoma gdańskiego, Jan III wydatkował także znaczne sumy na odbudowę zniszczonego pożarem obserwatorium Heweliusza. Za troskliwą opiekę i pomoc materialną odwdzięczył się Heweliusz swemu protektorowi nazwaniem nowo odkrytego przez siebie gwiazdozbioru Tarczą Sobieskiego oraz zadedykowaniem mu swego najważniejszego dzieła „Machina coelestis”.

(W. Fijałkowski, *Szlakiem Jana III Sobieskiego*, Warszawa 1989)



Król Jan III na co dzień ubierał się bardzo skromnie i jak to mówią, zniknął w tłumie. Kiedyś przybył do niego w jakiejś sprawie pewien szlachcic, niejaki Gomuła, odziany z tej okazji bardzo strojnie i bogato. Nagle podczas rozmowy doniesiono, że właśnie przybył nowy poseł francuski. Gość pomylił się, złożył ukłon Gomule i rozpoczął przemówienie „Sire ...” (Najjaśniejszy Panie). Na to szlachcic: „Syr to jest ten — i wskazał na Sobieskiego — a ja jestem tylko Gomuła”.

(www.eduseek.interklasa.pl)

Pewien podlaski szlachcic, Jakub Zaleski, przybył do Warszawy, aby poskarżyć się królowi. Pod Marymontem spotkał nieznanego sobie dworzanina, któremu opowiedział mu swoją sprawę i w pasji dodał:

— Jeśli król mnie nie zechce wysłuchać, niech moją kobyłę w tyłek pocałuje...

Na audyencji okazało się, że owym dworzaninem jest sam król Jan III. Monarcha przyrzekł załatwić rzeczy po myśli szlachcica, po czym spytał go:

— Co teraz sądzisz o wypowiedzianej groźbie?

Rezolutny szlachcic odparł szybko:

— Słowo się rzekło, kobyłka u płotu...

(www.6plus.interklasa.pl)



Jan Sobieski miał niepospolity talent do pisania pełnych kunsztu listów, których adresatką najczęściej była ukochana przez niego Marysienka.

W listach Jana Sobieskiego najwięcej miejsca zajmują wyznania miłosne, opisy sytuacji z pola bitwy, relacje z obozu zwycięzców i refleksje zwycięskiego wodza:

W NAMIOTACH WEZYRSKICH,  
13 IX [1683] W NOCY.

*Jedyna duszy i serca pociecho,  
najsłodsza i najukochańsza Marysienku!*

Bóg i Pan nasz na wieki błogosławiony dał zwycięstwo i sławę narodowi naszemu, o jakiej wieki przeszłe nigdy nie słyszały. Działa wszystkie, obóz wszystkie, dostatki nieoszacowane dostały się w ręce nasze. Nieprzyjaciel, zastawszy trupem aprosz<sup>1</sup>, pola i obóz, ucieka w konfuzji<sup>2</sup>. (...)

Wezyr<sup>3</sup> tak uciekł od wszystkiego, że ledwo na jednym koniu i w jednej sukni. Jam został jego sukcesorem<sup>4</sup>, bo po wielkiej części wszystkie mi się po nim dostały splendor<sup>5</sup>; a to tym trafunkiem, że będąc w obozie w samym przedzie i tuż za wezyrem postępując, przedał się jeden pokojowy jego i pokazał namioty jego, tak obszerne, jako Warszawa albo Lwów w murach. Mam wszystkie znaki jego wezyrskie, które nad nim noszą; chorągiew maho-metańska, którą mu dał cesarz jego na wojnę i którą dziś jeszcze posłałem do Rzymu Ojcu św. przez Talentego pocztą. Namioty, wozy wszystkie dostały mi się, et mille d'autres galanteries fort jolies et fort riches, mais fort riches<sup>6</sup>, lubo się jeszcze siła rzeczy nie widziało. (Il n'y a point de comparaison avec ceux de Chocim<sup>7</sup>. (...)) Nie rzekniesz mnie tak, moja duszo, jako więc tatarskie żony mawiać zwykły mężom bez zdobyczy powracającym, „żeś ty nie junak<sup>8</sup>, kiedyś się bez zdobyczy powrócił”, bo ten, co zdobywa, w przedzie być musi. Mam i konia wezyrskiego ze wszystkim siedzeniem; i samego moeno dojeżdżano, ale się przecie salwował. Kihaje jego, tj. pierwszego człowieka po nim, zabito, i paszów<sup>9</sup> niemało. Złotych szabel pełno po wojsku, i innych wojennych rynsztunków. (...)

Jużże tedy kończyć muszę, całując i ściskając ze wszystkiego serca i duszy najsłodsza i najukochańsza moja Marysienko. (...)

W PIELASKOWICACH,  
WE WTOREK [9 VI 1665].

*Żoneczko moja najsłodsza,  
największa duszy i serca mego pociecho!*

Tak mi się twoja słodność, moja Złota panno, wbiła w głowę, że zawrzeć oczu całej nie mogłem nocy. P. Bóg widzi, że sam nie wiem, jeśli tę absence<sup>10</sup> znieść będzie można (...).

Dziś ani o jedzeniu, ani o spaniu i pomyśleć niepodobna. Owo widzę, że mię twoje wdzięczne tak oczarowały oczy, że bez nich i momentu wytrwać będzie niepodobna, i tak tuszę, że notre amour ne changera jamais en amitié, ni en la plus tendre qui fût jamais<sup>11</sup>. To jest pewna, że już od dawnego czasu zdało mi się, że bardziej i więcej kochać nie mógł; ale teraz przyznawam, że lubo nie bardziej, bo niepodobna kochać bardziej, ale je vous admire<sup>12</sup> coraz więcej, widząc perfekcję<sup>13</sup> a tak dobrą i w tak pięknym ciele duszę. (...)

(J. Sobieski, *Listy do Marysienki*,  
oprac. L. Kukulski, Warszawa 1962)

1 **APROSZA** – kręte, zygawkowate rowy oblężnicze, umożliwiające atakującym dojście do obleganej twierdzy

2 **W KONFUZJI** – w zamieszaniu, zakłopotaniu

3 **WEZYR** – dostojnik państwowy w krajach muzułmańskich

4 **SUKCESOR** – spadkobierca, następcza

5 **SPLENDOR** – przepych, świetność, wspaniałość, blask, zaszczyt, honor

6 i tysiąc innych drobiazgów pięknych i kosztownych, ale to bardzo kosztownych

7 nie ma żadnego porównania ze zdobyczą pod Chocimiem

8 **JUNAK** – odważny, dziarski, pełen fantazji młody mężczyzna, chwyt, zuch, śmiałość, zawiadłość

9 **PASZA** – tytuł wysokich dostojników cywilnych i wojskowych w Imperium Osmańskim

10 **ABSENCE** – nieobecność

11 nasza miłość nie zmieni się nigdy w przyjaźń i nigdy nie będzie bardziej czuła

12 uwielbiam, adoruję cię

13 **PERFEKCJA** – doskonałość

„Jak król wszedł za granicę, prowianty na wojsko wielkie dawano i wygodę czyniono. Szedł jednak król z wojskiem magnis itineribus<sup>14</sup>, obawiając się, żeby Wiedniowi nie było post bellum auxilium<sup>15</sup>, któremu też już natenczas Turcy, jak się dowiedzieli o następującym blisko polskim wojsku, mocno poczęli dogrzewać. Bo dowiedziawszy się cesarz turecki<sup>16</sup> o koniunkcyj<sup>17</sup>, obawiając się przecie tej, która go nie minęła, konfuzyje, posłał emiry<sup>18</sup> do wezyra pod Wiedeń i zaraz mu posłał postronek upewniając go, że „cięż ten postronek nie minie na szyję, jeżeli w tych dniach Wiednia nie weźmiesz; bo tobie się zachciało tej wojny, tobie też za to odpowiadać, jeżeli mało eventu<sup>19</sup> pójdziesz”. To zdrajca janczarów<sup>20</sup> przekupował, poił, żeby odważnie stawali; niewolników przodem przed janczarami gnał do szturmów, sam jako wściekły latał, ten postronek włożywszy sobie na szyję, animował<sup>21</sup>, prosił przez wielkiego proroka Mahometa, aby pamiętali na stawę niezwycięzonego narodu swego, aby respektowali na jego zgubę, której nie minie przez ten powróż, który na szyi nosi, jeżeli Wiednia nie dostanie. To to pogaństwo oślepił na ogień laźto a jako snopy padało. Kiedy już król z wojskiem szedł od Tulna<sup>22</sup>, wtenczas oni najpotężniejsze szturmy czynili. Nawet choć już stanęło wojsko, już się pułki nasze i regimenty niemieckie zwierwały, przecie on janczaram szturmu poprzestać nie kazał, a konne wojsko sipahierów, Tatarów i Węgrów Tekielego<sup>23</sup> na nas obrócił. Uderzyli się Tatarowi raz i drugi o naszych, potem stanęli sobie osobno. Posyłał wezyr po (c)hana<sup>24</sup> i i pyta go: „Cóż ty rozumiesz, jeżeli tu jest król polski?” (C)han powiedział: „I rozumiem, i widzę, że jest; bo kiedy są ci drażnicy<sup>25</sup>, to i król musi być.” Rzecze wezyr: „Radź o mnie!” (C)han odpowiedział: „Radź ty sam o sobie, a ja też o sobie; wszak ja tobie dawno radziłem, żeby było dawno odstąpić od Wiednia, nie czekając nawet Polaków.” Skoczywszy od wezyra do

swoich: „Allah, Allah!” Zaraz jak piłką rzucił poszli Tatarowi; Turcy też poczęli ślabieć, a potem w nogi. Dopieroż ich przerzynać, sieć, gonić. Z miasta też obleżęcy widząc, że już uciekają, wypadli na owych, co u szturmu byli, nuż ich kosić. (...) obóz został ze wszystkimi bogactwami. (...)

„Powiedali nasi, jakie to tam Turcy mieli wygodę w tych swoich namiotach, co to i wanny, i łaźnie ze wszystkim jako w miastach aparamentem<sup>26</sup>, i zaraz przy nich studnie śliczne cembrowane, mydła perfumowane po lisztwach<sup>27</sup> stosami leżące, wódki pachnące w baniach, apteczki znowu osobne z różnymi balsamami, wódkami i innymi należytosciami, srebrne naczynia do wody, nalewki i miednice także do umywania, noże, andżary<sup>28</sup> rubinami i dyjamentami nasadzone, zegarki specjalne, na złotych obiciach wiszące, pacierze<sup>29</sup> albo szafirowe, albo — jeżeli koralowe — rubinami albo jakim drogim kamieniem nasadzone, nawet pieniądze albo stosami w workach na ziemi leżące, albo tak goło na ziemi w namiocie na kupach posypane, nigdzie w szkatułach, chyba u tych mniej dostatnich to w sepeciku<sup>30</sup> zasznurowane — bo tam nie masz zwyczaju, żeby miał jeden drugiemu ukraść, i złodzieja między Turkami nie znajdzie — victualia<sup>31</sup> zaś różne specjalne od ryżów, mięs, chlebów, mąki, masła, cukrów, oliw i inszych. (...) Ale to wszystko dostatek, jako mówią, czyni statek<sup>32</sup>. Nie dziwować się, bo (to) depopulatores totus mundi et possessores quadraginta regnorum<sup>33</sup>.

(J.Ch. Pasek, *Pamiętniki*,  
oprac. R. Polak, Warszawa 1987)

14 z wielkim pośpiechem

15 po wojnie pomoc

16 Mohamed IV (1648–1687)

17 **KONIUNKCYJA** – połączenie, przymierze

18 **EMIRY** – listy sułtańskie

19 niepomyślnie

20 **JANCZAR** – żołnierz regularnej, doborowej piechoty tureckiej, tworzonej początkowo z chrześcijańskich jeńców zmuszonych do przyjęcia islamu i poddanych sułtana pochodzenia nietureckiego, później rodowitych Turków

21 **ANIMOWAĆ** – ożywiać, zagrzewać

22 **TULN** – miasto nad Dunajem; tu przeprowiło się wojsko Sobieskiego.

23 **TEKIEL** – Emeryk Tököly, przywódca rokoszan węgierskich, przez sułtana ogłoszony węgierskim królem; po ustąpieniu Turków schronił się w Turcji.

24 Murada Gireja

25 **DRAŻNICY** – husarze, nazwani tak od długich kopii; było ich około 3200

26 **APARAMENT** – urządzenie, sprzęt

27 **PO LISZTWACH** – na półkach

28 **ANDŻAR** – krzywy nóż, puginał turecki

29 **PACIERZE** – różańce mużulmańskie liczyły 33, 66 lub 99 ziaren; przesuwało je, wyliczając przymioty boskie

30 **SEPET** – kufer, skrzynka

31 żywność

32 przysłowie o znaczeniu: gdzie dość majątności, tam łatwiej rządzić

33 łupieżcy całego świata i właściciele czterdziestu królestw

# TEST

34

## Sprawdź, co zapamiętałeś ze spotkania muzealnego *WIZYTA U KRÓLA*.

Rozwiąż test i zbierz litery zamieszczone przy poprawnych odpowiedziach.  
Rozwiązanie wpisz w kratki.

1. KORYTARZ Z KOLEKCJĄ DZIEŁ SZTUKI TO:

- a) ganek
- b) galeria
- c) grobowiec

RE  
PA  
KO

2. POCZEKALNIA DLA OCZEKUJĄCYCH NA AUDIENCJĘ U KRÓLA TO:

- a) arena
- b) antresola
- c) antykamera

NIEM  
ANG  
ŁAC

3. NIEOBWAROWANA REZYDENCJA KRÓLEWSKA TO:

- a) pałac
- b) patio
- c) parlament

KRÓLEW  
OKULAR  
CHULIGAŃ

4. OSŁONA Z OZDOBNEJ TKANINY ROZPIĘTA NAD ŁOŻEM TO:

- a) balkon
- b) baldachim
- c) barbakan

DZIKI  
SKI  
NIK

5. ODPOWIEDNIK DZISIEJSZEGO KALORYFERA TO:

- a) klomb
- b) kolumna
- c) kominek

Z  
I  
W

6. ODPOWIEDNIK DZISIEJSZEGO BIURKA TO:

- a) kaszalot
- b) kabinet
- c) kafel

MI
WI
PI

7. DEKORACYJNE MALOWIDŁO NA SUFICIE TO:

- a) plafon
- b) plagiat
- c) pled

LA
ZY
DE

8. STAWIANY W CELU UPAMIĘTNIENIA WYBITNEJ POSTACI  
LUB WYDARZENIA HISTORYCZNEGO:

- a) plan
- b) podium
- c) pomnik

KE
RA
NO

9. POJEMNIK NA ATRAMENT TO:

- a) kałamarnica
- b) kałamarz
- c) kantor

CIE
WIE
PIE

HASŁO:

# BIBLIOGRAFIA

( w y b ó r )

---

- W. Fijałkowski, *Szlakiem Jana III Sobieskiego*, Warszawa 1989.  
W. Fijałkowski, *Wilanów*, Warszawa 1988.  
W. Fijałkowski, *Wnętrza pałacu w Wilanowie*, Warszawa 1986.  
K. Kibish-Ożarowska, *O sztuce na wesoło*, Warszawa 2002.  
W. Markowska, *Mity Greków i Rzymian*, Warszawa 1979.  
K. Móravski (wybór i oprac.), *Anegdota i facecje o ludziach wielkich i sławnych*, Warszawa 2002.  
J.Ch. Pasek, *Pamiętniki*, oprac. R. Polak, Warszawa 1987.  
S. Rosik, P. Wiszewski, *Poczet polskich królów i książąt. Od Jana Olbrachta do królów zaborowych*, Wrocław 2005.  
J. Sobieski, *Listy do Marysienki*, oprac. L. Kukulski, Warszawa 1962.



## OPRACOWANIE:

Katarzyna Pietrzak / Dział Edukacji Muzealnej



## OPRACOWANIE JĘZYKOWE:

Monika Buraczyńska / Kropki Kreski



## OPRACOWANIE GRAFICZNE:

Karolina Mazurkiewicz / STUDIO2X2



## ZDJĘCIA:

G-M Studio / M. Gerstmann, J. Malinowski  
W. Holnicki, Z. Reszka, M. Wideryński, T. Żółtowska

---

Muzeum Pałacu Króla Jana III w Wilanowie

Dział Edukacji Muzealnej

tel.: 22 544 27 58

e-mail: [edukacja@muzeum-wilanow.pl](mailto:edukacja@muzeum-wilanow.pl)

[www.wilanow-palac.pl](http://www.wilanow-palac.pl)